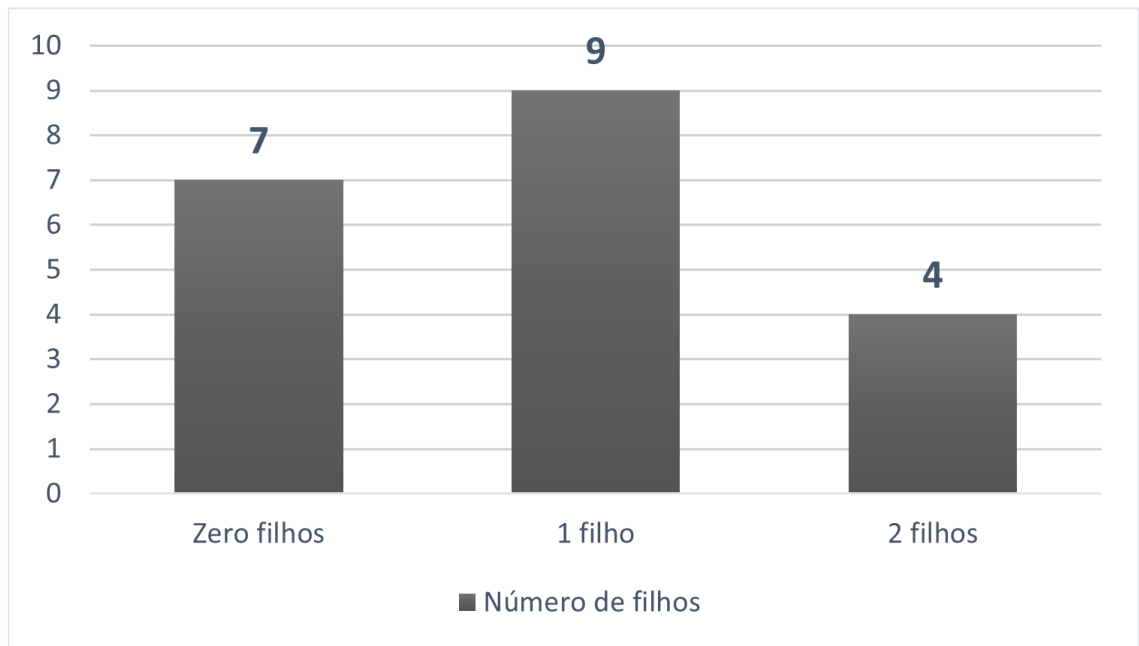


VESTIBULAR DE MEDICINA ARARAS 2024.1 BOLSISTAS

PROVA OBJETIVA

MATEMÁTICA E SUAS TECNOLOGIAS

- 1) 20 mulheres de uma empresa foram convidadas a participar de um evento comemorativo de final de ano. Aquelas que são mães poderiam levar seus filhos. A equipe organizadora do evento fez uma pesquisa para contabilizar o número de filhos que participariam da festa e organizou no gráfico a seguir, que mostra a distribuição das mulheres de acordo com número de filhos.



Um destes filhos foi sorteado para receber um brinde da empresa. A probabilidade do filho premiado ser filho único é

- A.  $9/20$
- B.  $1/3$
- C.  $9/13$
- D.  $9/17$
- E.  $1/2$

## MATEMÁTICA E SUAS TECNOLOGIAS

- 2) Para a disputa do Campeonato Sul-Americano de Vôlei masculino de 2021, o técnico da seleção brasileira, Renan Dal Zotto, convocou 14 jogadores, entre eles, 2 levantadores e 4 centrais que constam na tabela abaixo que mostra a idade de cada um deles no momento da convocação.

JOGADOR	IDADE
Cledenilson	23
Cachopa	25
Flavio	28
Isac	30
Bruninho	35
Lucão	35

A média aritmética da idade dos jogadores da tabela resulta na dízima periódica 29,3. A respeito da idade dos 6 jogadores da tabela, assinale a alternativa **incorreta**.

- A. A moda é 35.
- B. A mediana é 29.
- C. Se incluirmos o ponteiro Lucarelli, que tem 29 anos, entre estes 6 jogadores, a média de idade ficará menor.
- D. Se incluirmos o ponteiro Maique, que tem 25 anos, entre estes 6 jogadores, o conjunto passará a ser bimodal.
- E. Se incluirmos o líbero Thales, que tem 32 anos, entre estes 6 jogadores, a mediana passará a ser 31.

## MATEMÁTICA E SUAS TECNOLOGIAS

3) Para medir a altura de uma árvore, um biólogo teve a seguinte ideia: primeiro mediu a sombra da árvore, obtendo 5 metros, e, no, no mesmo instante, mediu sua própria sombra, obtendo 0,60 metros. O biólogo sabe que sua altura é 1,80 metros, e assim conclui que a altura da árvore, em metros, é

- A. 5
- B. 10
- C. 15
- D. 20
- E. 25

## MATEMÁTICA E SUAS TECNOLOGIAS

- 4) A meia-vida é o tempo necessário para que a quantidade inicial de uma grandeza seja reduzida pela metade. Uma pessoa tomou 80 mg de um medicamento que possui meia-vida de 4 horas. Então a concentração de medicamento em cada instante  $t$  (em horas) é dada por

$$m(t) = 80 \cdot 2^{-\frac{t}{4}}$$

Assinale a alternativa que representa a concentração de remédio neste paciente após 12 horas de ingestão.

- A. 4
- B. 10
- C. 20
- D. 30
- E. 40

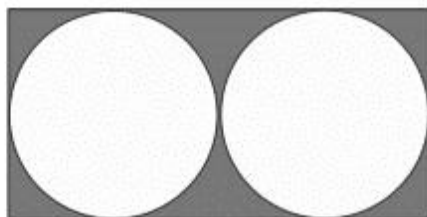
## MATEMÁTICA E SUAS TECNOLOGIAS

- 5) Um time de futebol vai disputar um campeonato intermunicipal no primeiro semestre e outro no segundo semestre. O campeonato do primeiro semestre terá participação de  $n$  times que jogarão todos entre si em partida única em uma mesma cidade. Já no campeonato do segundo semestre participarão  $p$  times que jogarão entre si duas vezes, sendo um jogo em sua cidade e outro na cidade do adversário. Para calcular o total de partidas disputadas no campeonato do primeiro semestre e no campeonato do segundo semestre, respectivamente, devemos fazer

- A. uma permutação e uma combinação.
- B. um arranjo e uma combinação.
- C. uma combinação e um arranjo.
- D. duas combinações.
- E. dois arranjos

## MATEMÁTICA E SUAS TECNOLOGIAS

- 6) Na figura a seguir temos um retângulo e dois círculos congruentes e tangentes entre si com raio medindo 5 cm.



Podemos afirmar que a área do retângulo, em  $\text{cm}^2$ , é

- A. 25
- B. 50
- C. 100
- D. 150
- E. 200

## CIÊNCIAS DA NATUREZA E SUAS TECNOLOGIAS

7) “Peixe-leão é o nome popular de um gênero de peixes marinhos e venenosos. A espécie mais famosa é a *Pterois volitans*, originária da região do Indo-Pacífico. O animal foi avistado no Brasil pela primeira vez em 2014. Agora, um novo estudo (...) confirma que o peixe-leão está invadindo o meio ambiente brasileiro. O problema já é enfrentado na região do Caribe e em países como Estados Unidos e México. Conhecido por seu formato diferente e suas cores vivas, o peixe-leão se tornou uma espécie ornamental muito comercializada por aquaristas. É provável que um desses exemplares de aquário tenha sido despejado no mar, o que deu início à invasão nos Estados Unidos no final da década de 1980. Outra possibilidade é que o furacão Andrew, que atingiu o Estado da Flórida em 1992, tenha destruído um aquário e acidentalmente os peixes acabaram no mar.(...) É provável que esses animais tenham chegado no Brasil vindos naturalmente do Caribe, onde ele também é invasor, através de correntes marítimas. Entretanto, a possibilidade de introdução no mar por aquaristas não foi descartada.” (Tammara, R. Peixe-leão invade o meio ambiente brasileiro e coloca espécies nativas em risco).

23/07/2021. Disponível em <https://jornal.usp.br/>. Acesso em 10/03/2021)

O trecho acima aponta o peixe-leão como uma espécie exótica invasora. Analise as afirmativas a seguir, sobre as consequências da introdução de espécies invasoras em um ambiente.

I) A ausência de predadores naturais no ambiente invadido favorece o aumento populacional das espécies invasoras, podendo causar desequilíbrio na cadeia alimentar.

II) A introdução de espécies invasoras exóticas em um determinado ambiente favorece o fluxo gênico entre a espécie invasora e as espécies endêmicas, aumentando a biodiversidade daquele ecossistema.

III) Espécies invasoras podem ser predadoras de espécies endêmicas e causar a extinção destas.

Estão corretas as afirmativas

- A. I, apenas.
- B. II, apenas.
- C. III, apenas.
- D. II e III, apenas.
- E. I e III, apenas.

### CIÊNCIAS DA NATUREZA E SUAS TECNOLOGIAS

8) São animais que apresentam respiração cutânea:

- A. anêmona do mar, caracol e camarão.
- B. sanguessuga, esponja do mar e coral.
- C. água-viva, lombriga e mexilhão.
- D. sapo, lesma e minhoca.
- E. lagarto, salamandra e cobra.

### CIÊNCIAS DA NATUREZA E SUAS TECNOLOGIAS

9) No cariótipo humano, os cromossomos X e Y determinam o sexo do indivíduo no nascimento. A presença de dois cromossomos X dá origem a indivíduos do sexo feminino (XX), enquanto a presença de um cromossomo X e um cromossomo Y caracteriza indivíduos do sexo masculino (XY). Embora dois cromossomos X estejam presentes em indivíduos do sexo feminino, apenas um deles é ativamente transcrito dentro das células, enquanto o outro é compactado, formando o corpúsculo de barr.

Sobre o processo de inativação do X, assinale a alternativa verdadeira.

- A. O cromossomo X que sofre inativação em indivíduos do sexo feminino (XX) pode ser tanto o cromossomo X de origem paterna quanto o de origem materna, dependendo da célula.
- B. A trissomia que causa a síndrome de Down afeta o processo de inativação do cromossomo X dentro das células.
- C. Homens com a síndrome de Klinefelter (XXY) possuem os dois cromossomos X ativos em suas células, pois não formam corpúsculo de barr.
- D. Mulheres com síndrome de Turner (X0) normalmente apresentam corpúsculo de barr em suas células.

- E. O cariótipo de uma mulher com a síndrome do triplo X (XXX) mostra a presença de três corpúsculos de barr nas células.

### CIÊNCIAS DA NATUREZA E SUAS TECNOLOGIAS

10) Uma rampa com inclinação variável está na horizontal ( $\theta = 0^\circ$ ) com um bloco de massa  $m$  sobre sua superfície rugosa. A rampa tem sua inclinação gradativamente aumentada ( $\theta$  aumenta) e em um determinado momento o bloco começa a deslizar.

Considerando o instante imediatamente anterior ao início do deslizamento, assinale a alternativa verdadeira.

- A. A força de atrito estática sobre o bloco é zero.
- B. A força normal sobre o bloco é igual à força peso que atua no bloco.
- C. A força normal tem módulo igual a  $mg$ , sendo  $g$  a aceleração da gravidade.
- D. A força normal sobre o bloco está na vertical.
- E. A força resultante sobre o bloco é igual a zero.

### CIÊNCIAS DA NATUREZA E SUAS TECNOLOGIAS

11) Numa manhã de inverno, Dona Maria coloca a chave de seu carro na ignição e gira. Nem sinal de partida. Ela entra em contato com o atendimento de seu seguro, que envia uma pessoa para resolver o problema. O funcionário chega, tira uma bateria do caminhão, abre o capô do carro e liga o terminal positivo de sua bateria com o terminal positivo da bateria do carro usando um cabo vermelho e o terminal negativo de sua bateria com o terminal negativo da bateria do carro usando um cabo preto. Esse procedimento, diz o funcionário a Dona Maria, é conhecido como “chupeta”. Dona Maria gira a chave, seu carro da partida e depois de alguns minutos o funcionário desliga os cabos, e sugere que Dona Maria leve o carro para revisão e vai embora.

Sobre a configuração de ligação dos cabos entre as duas baterias, podemos afirmar corretamente que

- A. as duas baterias foram ligadas em paralelo fornecendo a mesma tensão tanto à bateria descarregada quanto aos terminais que alimentam o carro.
- B. as duas baterias foram ligadas em série fornecendo a mesma tensão tanto à bateria descarregada quanto aos terminais que alimentam o carro.
- C. as duas baterias foram ligadas em paralelo fornecendo a mesma corrente tanto à bateria descarregada quanto aos terminais que alimentam o carro.
- D. as duas baterias foram ligadas em série fornecendo a mesma corrente tanto à bateria descarregada quanto aos terminais que alimentam o carro.

- E. a ligação feita pelo funcionário foi incorreta e o carro de Dona Maria ligou por pura sorte.

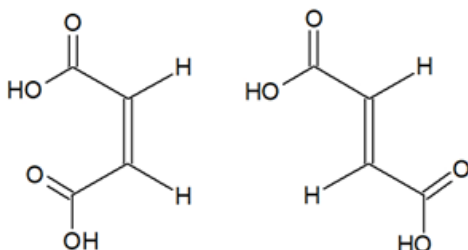
### CIÊNCIAS DA NATUREZA E SUAS TECNOLOGIAS

12) O moto-contínuo é um tipo de máquina hipotética que poderia se manter funcionando eternamente uma vez posta em movimento. Um exemplo desse tipo de máquina é uma bateria que coloca um motor para funcionar que, por sua vez, faz girar um dínamo que alimenta a bateria. Quais leis físicas garantem que esse tipo de máquina é impossível de se construir?

- A. A primeira e segunda leis de Newton.
- B. A lei da conservação da quantidade de movimento.
- C. A primeira e segunda leis da termodinâmica.
- D. A lei de Coulomb.
- E. A lei de Ohm.

### CIÊNCIAS DA NATUREZA E SUAS TECNOLOGIAS

13) Considerando os conceitos que tangem ao tema isomeria, são apresentadas a seguir duas substâncias químicas, orgânicas, e suas respectivas estruturas.



São as estruturas referentes aos ácidos maleico e fumárico, respectivamente. Considerando as estruturas e a isomeria a que pertencem, é correto afirmar tratar-se de isômeros

- A. confômeros.
- B. tautômeros.
- C. geométricos.
- D. ópticos.
- E. metâmeros.

## CIÊNCIAS DA NATUREZA E SUAS TECNOLOGIAS

14) Leia o texto a seguir para responder à questão.

Recentemente, pesquisadores dos Estados Unidos desenvolveram uma técnica baseada em edição genética por CRISPR-Cas9 para combater o mosquito vetor da malária. Usando a técnica, os cientistas conseguiram anular um gene denominado *fl*, essencial para o desenvolvimento de larvas fêmeas de mosquitos do gênero *Anopheles*. Por outro lado, machos portadores do gene modificado se desenvolvem normalmente durante a fase larval e são férteis na idade adulta. Na prole desses machos, espera-se, portanto, que a proporção de fêmeas adultas seja drasticamente reduzida, contribuindo para suprimir a população de mosquitos *Anopheles* à longo prazo.

(Smidler AL et al. A confinable female-lethal population suppression system in the malaria vector, *Anopheles gambiae*. *Science Advances*. 2023. doi: 10.1126/sciadv.ade8903.)

A transmissão da malária ao ser humano ocorre através da picada de fêmeas do mosquito *Anopheles*, contaminadas com protozoários do gênero *Plasmodium*. Outros exemplos de doenças causadas por protozoários são

- A. amebíase e escabiose.
- B. ascaridíase e leishmaniose.
- C. esquistossomose e giardíase.
- D. doença de Chagas e toxoplasmose.
- E. tricomoníase e teníase.

## CIÊNCIAS DA NATUREZA E SUAS TECNOLOGIAS

15) Leia o texto a seguir para responder à questão.

Recentemente, pesquisadores dos Estados Unidos desenvolveram uma técnica baseada em edição genética por CRISPR-Cas9 para combater o mosquito vetor da malária. Usando a técnica, os cientistas conseguiram anular um gene denominado *fl*, essencial para o desenvolvimento de larvas fêmeas de mosquitos do gênero *Anopheles*. Por outro lado, machos portadores do gene modificado se desenvolvem normalmente durante a fase larval e são férteis na idade adulta. Na prole desses machos, espera-se, portanto, que a proporção de fêmeas adultas seja drasticamente reduzida, contribuindo para suprimir a população de mosquitos *Anopheles* à longo prazo.

(Smidler AL et al. A confinable female-lethal population suppression system in the malaria vector, *Anopheles gambiae*. *Science Advances*. 2023. doi: 10.1126/sciadv.ade8903.)

A enzima Cas9 age como uma “tesoura molecular”, cortando o DNA em regiões específicas. A Cas9 tem função equivalente à enzima

- A. DNA polimerase.
- B. Endonuclease de restrição.
- C. Transcriptase reversa.
- D. Helicase.
- E. RNA polimerase.



## CIÊNCIAS DA NATUREZA E SUAS TECNOLOGIAS

16) Os peroxissomos são organelas celulares que contêm enzimas oxidativas em seu interior. Suas principais funções são o metabolismo de ácidos graxos e a oxidação de substâncias tóxicas.

Células ricas em peroxissomos podem ser encontradas principalmente no

- A. músculo.
- B. intestino.
- C. fígado.
- D. pâncreas.**
- E. estômago.

## CIÊNCIAS DA NATUREZA E SUAS TECNOLOGIAS

17) Os tubarões são predadores marinhos eficientes e possuem órgãos sensoriais que os auxiliam na localização de presas. Eles conseguem, por exemplo, detectar campos elétricos sutis, gerados por outros animais, graças a qual das estruturas abaixo?

- A. Bexiga natatória.
- B. Nadadeira dorsal.
- C. Opérculo.
- D. Linha lateral.**
- E. Ampolas de Lorenzini.

## CIÊNCIAS DA NATUREZA E SUAS TECNOLOGIAS

18) Leia o texto.

“A vegetação da Caatinga pode ser definida como um tipo de floresta de porte baixo, que apresenta árvores com ramificação profusa, com formato em pirâmide invertida. A maior parte das

plantas apresenta espinhos, folhas pequenas e finas (microfilia), cutículas impermeáveis, perda das folhas na estação seca (caducifolia), sistemas de armazenamento de água em raízes e caules modificados e mecanismos fisiológicos adaptados às condições climáticas da região, a exemplo do fechamento dos estômatos nas horas mais quentes do dia. A succulência é outra característica desse tipo de vegetação e pode ser registrada principalmente nos cactos e bromélias.”

Disponível em: <https://www.embrapa.br/en/agencia-de-informacao-tecnologica/tematicas/bioma-caatinga/flora>. Acesso em 15/11/2023.

Qual tecido está diretamente envolvido no armazenamento de água pelas plantas?

- A. Xilema.
- B. Floema.
- C. Parênquima.
- D. Esclerênquima.
- E. Colênquima

#### CIÊNCIAS HUMANAS E SOCIAIS APLICADAS

19) A Península Balcânica, ou Balcãs, fica localizada no oeste do continente europeu, e foi alvo de diversos conflitos durante os séculos XX e XXI. Questões como nacionalismo, religião e etnia sempre estiveram presentes nas disputas territoriais daquela região.

Sobre os conflitos na Península Balcânica, assinale a alternativa verdadeira.

- A. No final da década de 1980, com a morte de Tito, as Repúblicas da Eslovênia e da Croácia foram anexadas novamente à Iugoslávia.
- B. Com a decomposição dos Impérios Turco-Otomano e Austro-Húngaro, formou-se na Península Balcânica, em 1918, o Reino dos Sérvios, Croatas e Eslovenos.
- C. Na Iugoslávia, o fundamento da unidade e a coesão do Estado, residia no partido socialdemocrata, que reprimia os nacionalismos no interior da federação.
- D. A República Socialista da Iugoslávia, sob o comando de Josip Broz Tito, era formada por seis repúblicas (Grécia, Croácia, Eslovênia, Macedônia, Montenegro e Sérvia).
- E. Kosovo, apesar dos inúmeros conflitos na região da Península Balcânica, nunca fez parte da República Socialista da Iugoslávia.

## CIÊNCIAS HUMANAS E SOCIAIS APLICADAS

20) Leia o texto a seguir.

“As tropas americanas deixaram o Afeganistão na segunda-feira (30), segundo o governo dos Estados Unidos, que corria contra o tempo para concluir a retirada de diplomatas, militares, aliados e colaboradores até a data limite de 31 de agosto. Com a partida dos últimos voos do aeroporto internacional de Cabul, tem fim a mais longa ocupação da história americana. O presidente americano, Joe Biden, disse em um comunicado que a missão de retirada encerrou duas décadas de presença militar dos EUA no Afeganistão e fez uma homenagem aos 13 soldados mortos em um atentado terrorista no aeroporto de Cabul na semana passada.”

Disponível em:

<https://g1.globo.com/mundo/noticia/2021/08/30/eua-concluem-retirada-das-tropas-do-afeganistao.ghtml>

Por ser considerado um ponto estratégico, o Afeganistão já foi ocupado por diversos países durante a sua história. A saída dos Estados Unidos do país, foi o estopim para mais uma revolta interna que culminou com o Talibã assumindo novamente o poder.

Assinale a alternativa verdadeira sobre as ocupações no Afeganistão.

- A. O Império Britânico tentou ocupar o Afeganistão diversas vezes, durante o período que ficou conhecido como o “Grande Jogo”, no qual a Inglaterra e a China disputavam o controle da Ásia Central, quando ocorreu a Primeira Guerra Anglo-Afegã.
- B. A União Soviética ocupou o Afeganistão durante 10 anos, de 1979 até 1989. O período ficou conhecido pela intensa modernização que ocorreu no país e a maneira amigável que a União Soviética passou o controle para o próximo governo afegão.
- C. Durante a ocupação da União Soviética no Afeganistão, os Estados Unidos financiaram os mujahidin, fornecendo armamento e treinamento, que realizaram uma guerra de guerrilha contra a ocupação.
- D. A Invasão do Afeganistão pelos Estados Unidos, começou em 2001, porém, apenas em 2003 o Talibã foi removido do poder e de Cabul.
- E. Durante o governo de Barack Obama, os Estados Unidos já consideravam retirar as tropas do Afeganistão, porém, durante o governo do Donald Trump, a ocupação foi intensificada e ele se negou a negociar a saída do exército americano com o Talibã.

## CIÊNCIAS HUMANAS E SOCIAIS APLICADAS

21) Leia o excerto a seguir para responder a questão.

“Seis a cada dez eleitores registrados para votar nos Estados Unidos não querem que Donald Trump seja presidente mais uma vez. Quase 2/3 dos eleitores (65%) dizem o mesmo sobre Joe Biden. Hoje, menos de 40% da população aprova os mandatos de ambos. Ainda assim, Biden e Trump são os dois nomes que devem disputar a presidência dos EUA em 5 de novembro do ano que vem.”

Disponível em: <https://www.cnnbrasil.com.br/internacional/a-eleicao-que-ninguem-quer-eua-rejeitam-novo-duelo-trump-x-biden/>

Não importando quem ganhe a eleição, existe um princípio que está presente na Constituição dos Estados Unidos da América, de forma indireta, que impede que qualquer um dos ramos do governo dos EUA (executivo, legislativo e judiciário) ganhe muito poder, garantindo um equilíbrio por meio de controles e balanços mútuos.

Assinale a alternativa que contenha esse princípio.

- A. Federalismo.
- B. Separação de Poderes.
- C. Democracia Direta.
- D. Revisão Judicial.
- E. Bicameralismo.

## CIÊNCIAS HUMANAS E SOCIAIS APLICADAS

22) Leia o texto a seguir.

Esse conceito geográfico é utilizado para abordar processos políticos e socioeconômicos de gestão e controle de espaços, envolvendo agentes sociais, instituições estatais e econômicas. Tem as relações de poder desiguais entre diversos sujeitos sociais e em diferentes níveis presente como um dos pontos centrais da sua concepção atual. Abrange uma compreensão ampla e multiescalar das relações de poder, permitindo uma leitura que vai além da abordagem do Estado-nação, considerando também outros atores-chave como camponeses e agronegócios.

Assinale a alternativa que apresente o nome desse conceito geográfico.

- A. Região.
- B. Lugar.
- C. Território.
- D. Paisagem.
- E. Rede.

## CIÊNCIAS HUMANAS E SOCIAIS APLICADAS

23) Sobre a distribuição populacional no Brasil, assinale a alternativa **incorreta** sobre a razão da Região Sudeste ter a maior densidade demográfica do país.

- A. A região Sudeste do Brasil, incluindo estados como São Paulo e Rio de Janeiro, historicamente têm tido um papel importante no desenvolvimento econômico do país, atraindo uma grande população devido às oportunidades de emprego.
- B. A parte sudeste do Brasil tem o predomínio do clima subtropical e terra fértil para agricultura, tornando-a uma região preferida para assentamento e atividades agrícolas, levando assim a uma maior densidade populacional.
- C. A distribuição populacional do Brasil é em parte resultado de padrões de assentamento históricos e coloniais que resultaram em um ordenamento desigual da população, com uma elevada concentração na Região Sudeste.
- D. Parte das políticas governamentais e incentivos no século 20 se concentraram no desenvolvimento da Região Sudeste, incentivando a migração interna e levando a uma maior concentração de população nesta região em comparação com outras.
- E. A abundância de recursos naturais como minério de ferro e o desenvolvimento de indústrias no Sudeste, historicamente atraíram uma maior força de trabalho e contribuíram para o crescimento urbano, resultando em densidades populacionais mais altas nesta região.

## CIÊNCIAS HUMANAS E SOCIAIS APLICADAS

24) Leia o texto a seguir.

Segundo o Sistema Nacional de Unidades de Conservação da Natureza (SNUC), a Unidade de Conservação (UC) é uma área natural passível de proteção por suas características especiais. São espaços territoriais legalmente instituídos pelo Poder Público, com objetivos de conservação e limites definidos, sob regime especial de administração, ao qual se aplicam garantias adequadas de proteção da lei. Além disso, as UCs também abrangem espaços territoriais e marinhos que detêm atributos naturais e/ou culturais de especial relevância para a conservação e uso sustentável de seus recursos. Elas desempenham um papel significativo para a manutenção da diversidade biológica. Sobre as Unidades de Conservação (UCs) no Brasil, assinale a alternativa verdadeira.

- A. As Reservas Biológicas, que são uma Unidade de Conservação de Proteção Integral, têm como principal objetivo a preservação da natureza, sendo admitido apenas o uso indireto dos seus recursos naturais, como visitas educacionais ou pesquisas científicas.
- B. As Reservas Particulares do Patrimônio Natural (RPPNs) são unidades de conservação de proteção integral, criadas exclusivamente por iniciativa do governo federal.

C. As Unidades de Conservação de Uso Sustentável permitem apenas atividades científicas e educacionais, sem qualquer tipo de exploração de recursos naturais.

D. Todas as Unidades de Conservação no Brasil são geridas pelo Instituto Chico Mendes de Conservação da Biodiversidade (ICMBio), independente de sua categoria ou localização.

E. As Áreas de Proteção Ambiental (APAs) são exclusivamente terrestres e proíbem qualquer forma de ocupação humana, visando a proteção integral da biodiversidade.

## LINGUAGENS, CÓDIGOS E SUAS TECNOLOGIAS

25) Leia o texto para responder à questão.

Centrando-se, assim, no moderno, [...] faziam apologia da velocidade, da máquina, do automóvel (“um automóvel é mais belo que a Vitória de Samotrácia”, dizia Marinetti no seu primeiro manifesto), da agressividade, do esporte, da guerra, do patriotismo, do militarismo, das fábricas, das estações ferroviárias, das multidões, das locomotivas, dos aviões, enfim, de tudo quanto exprimisse o moderno nas suas formas avançadas e imprevistas. (Massaud Moisés, Dicionário de Termos Literários, Cultrix, p.234)

O texto define uma das vanguardas europeias que tanto influenciaram a arte do século XX.

Assinale a alternativa que contenha o texto onde a influência dessa vanguarda pode ser percebida.

A.

### **A Dona Branca Clara**

Tome-se duas dúzias de beijocas  
Acrescente-se uma dose de manteiga do Desejo  
Adicione-se três gramas de polvilho do Ciúme  
Deite-se quatro colheres de açúcar da Melancolia  
Coloque-se dois ovos  
Agite-se com o braço da Fatalidade  
E dê de duas horas em duas horas marcadas  
No relógio de um ponteiro só!  
(Oswald de Andrade)

B.

Tua cabeça é uma dália gigante que se desfolha nos meus braços.  
Nas tuas unhas se escondem algas vermelhas,  
E da árvore de tuas pestanas  
Nascem luzes atraídas pelas abelhas.  
Caminharei esta manhã para teus seios:  
Virei ciumento do orvalho da madrugada,  
Do tecelão que tece o fio para teu vestido.  
(Murilo Mendes)

Queixas Noturnas [...]

C.

As minhas roupas, quero até rompê-las!  
Quero, arrancado das prisões carnis,  
Viver na luz dos astros imortais,  
Abraçado com todas as estrelas!  
A Noite vai crescendo apavorante  
E dentro do meu peito, no combate,  
A Eternidade esmagadora bate  
Numa dilatação exorbitante!  
[...] (Augusto dos Anjos)

D.

Hípica  
Saltos records  
Cavalos da Penha  
Correm jóqueis de Higienópolis  
Os magnatas  
As meninas  
E a orquestra toca  
Chá  
Na sala de cocktails  
(Oswald de Andrade)

E.

Pegue num jornal.  
Pegue numa tesoura.  
Escolha nesse jornal um artigo que tenha o tamanho que você quiser dar ao seu poema.  
Recorte o artigo.  
Recorte em seguida cuidadosamente cada uma das palavras que formam esse artigo e ponha-as num saco.  
Agite suavemente.  
Retire em seguida cada recorte um após outro.  
Copie conscienciosamente na ordem por que deixaram o saco.”  
(Tristan Tzara)

## LINGUAGENS, CÓDIGOS E SUAS TECNOLOGIAS

26) Leia o poema de Adélia Prado para responder à questão.

Com licença poética (Adélia Prado)  
Quando nasci um anjo esbelto,  
desses que tocam trombeta, anunciou:  
vai carregar bandeira.  
Cargo muito pesado pra mulher,  
esta espécie ainda envergonhada.  
Aceito os subterfúgios que me cabem,  
sem precisar mentir.  
Não tão feia que não possa casar,  
acho o Rio de Janeiro uma beleza e  
ora sim, ora não, creio em parto sem dor.  
Mas, o que sinto escrevo. Cumpro a sina.  
Inauguro linhagens, fundo reinos  
— dor não é amargura.  
Minha tristeza não tem pedigree,  
já a minha vontade de alegria,  
sua raiz vai ao meu mil avô.  
Vai ser coxo na vida, é maldição pra homem.  
Mulher é desdobrável. Eu sou.

Disponível em: <https://www.recantodasletras.com.br/poesias/6622468>. Acesso em: 11 nov. 2022.

Como pode ser interpretado o jogo de palavras presentes no título do poema de Adélia Prado?

- A. Trata de um pedido de licença poética porque utiliza sem prévio aviso o poema de outro autor.
- B. O título do poema distancia-se de sua temática, já que faz uma crítica à mulher tímida.
- C. Pedido de permissão para passar e por parodiar o poema de Drummond e ainda das transgressões pela insubmissão feminina.
- D. Trata-se de prática comum entre os modernistas, utilizar no título de seus poemas, licenças poéticas.
- E. O e-lírico utiliza-se da palavra licença para lançar mão de sua condição de feminista.



## LINGUAGENS, CÓDIGOS E SUAS TECNOLOGIAS

27) Leia o texto para responder à questão.

Quando a poeira dos séculos assenta, o que resta de cada civilização não são os seus dogmas e as suas ideologias, nem as suas razões para ir à guerra, mas as suas artes – os símbolos e a expressão da busca de significado e de um sentido na vida, são provavelmente os registos históricos mais fiéis e mais profundos, do ponto de vista humano. Um artista também é uma espécie de historiador emocional ou espiritual. A Arte vive continuamente; os seus nomes, as suas formas, os seus usos e os seus significados.

O seu testemunho sobrevive inalterado, em tudo o que importa, através dos tempos. Mesmo em tempos de crise, de violência, de caos generalizado como os que vivemos. Sobrevive a governos, a credos e a sociedades, até mesmo à própria civilização onde surgiu. E nunca pode ser totalmente destruída – é o que se encontra novamente, quando as ruínas forem removidas. A vida humana pode ser puro caos, mas um dos poderes da Arte é pegar nesses pedaços de coisas díspares, coisas que parecem inconciliáveis, e colocá-las juntas numa “moldura” para lhes dar algum tipo de forma e significado. Por vezes, entendemos muito pouco do que está a acontecer conosco num determinado momento e só passado algum tempo conseguimos olhar para trás, viver as consequências, e finalmente entender o que um acontecimento realmente significou, e o que estava a tentar ensinar-nos.

A rotina diária da maioria dos adultos é tão pesada, e artificial, que eles acabam por ficar fechados para grande parte do mundo. A Arte é uma das mais poderosas formas de resgate. Quando ouvimos música, poesia ou histórias, quando contemplamos uma pintura ou nos perdemos nos movimentos de uma coreografia, o mundo abre-se novamente. “Somos atraídos para dentro – ou para fora – e as janelas da nossa percepção são limpas”, como disse William Blake.

A verdadeira Arte perturba-nos, acorda-nos das nossas rotinas, cria novas reservas de esperança e novas perspectivas, recupera a nossa capacidade de descobrir beleza onde não já não a reconhecíamos. A criatividade artística é pessoal, apaixonada e apaixonante. E a verdadeira Arte ressoa no espectador, não apenas no criador. Pintura e poesia, música e dança, design e moda... todas as formas de Arte definem o que somos como sociedade e fornecem um relato, negro ou luminoso, da nossa história, para a próxima geração. Sem cultura, e sem a liberdade de expressão que ela implica, a sociedade, transforma-se numa selva autodestrutiva dominada pela censura. A Arte genuína tem uma alma corajosa, que ousa e desafia, procura a verdade e não pode ser silenciada, nem cancelada. É por isso que qualquer criação autêntica é um presente para o futuro.

Disponível em: <https://www.vogue.pt/editorial-arts-issue-novembro-2023>

O editorial é um gênero textual sendo um texto em sua essência

- A. injuntivo-opinativo.
- B. descritivo-narrativo.
- C. prescritivo-descritivo.
- D. narrativo-descritivo.
- E. dissertativo-argumentativo.

## LINGUAGENS, CÓDIGOS E SUAS TECNOLOGIAS

28) Leia o excerto para responder à questão.

'O Brasil voltou, 20 anos em 2'.

Disponível em:

[https://www.correiobraziliense.com.br/app/noticia/politica/2018/05/15/interna\\_politica](https://www.correiobraziliense.com.br/app/noticia/politica/2018/05/15/interna_politica).

A omissão da vírgula na frase altera o seu sentido causando

Alternativas:

- A. silepse.
- B. ambiguidade.
- C. anáfora.
- D. barbarismo.
- E. pleonasmo.

## LINGUAGENS, CÓDIGOS E SUAS TECNOLOGIAS

29) Leia o texto para responder à questão.

“Quando falamos de prevenção falamos sobre antecipação de riscos. Não riscos teóricos e distantes, mas riscos reais e constantes. Haja visto o Sarampo, já controlado em vários países e eliminado de outros tantos (incluindo aí o Brasil), que apresenta hoje um aumento de 30% na incidência global, simplesmente pela queda da cobertura vacinal. Só nos EUA – de janeiro a abril deste ano – já são 555 casos confirmados, sendo considerado o segundo maior surto da doença no país, desde que foi considerado eliminado em 2000. Do mesmo modo não é surpresa a Difteria, contra a qual existe vacina disponível e integrante do “Programa Ampliado de Imunização” desde a década de 70, “reaparecer” em alguns países. Segundo alerta da OPAS, Venezuela e Haiti apresentam surtos importantes da doença e já existem casos notificados no Brasil e na Colômbia. O surto na Venezuela, iniciado em 2016 e ainda ativo, é o mais expressivo e contabiliza 1602 casos (com 142 óbitos) no período de 2016 a 2018, sendo a faixa etária de 5-19 anos de idade a mais atingida. (<https://prophylaxis.com.br/blog/hesitacao-em-vacinar-ameaca-saude-global/>)

Sobre coerência e a coesão no texto acima, analise as afirmações.

1. Na oração “Quando falamos de prevenção falamos sobre antecipação de riscos.”, o advérbio quando estabelece relação de tempo.
2. Em “Não riscos teóricos e distantes, mas riscos reais e constantes.”, mas é advérbio e corrobora com o que foi dito anteriormente.
3. Em “Do mesmo modo não é surpresa a Difteria (...)”, do mesmo modo pode ser substituído, sem mudança de sentido, por assim.
4. Em “importantes da doença e já existem casos notificados no Brasil”, o advérbio já, tem o mesmo valor semântico de desde logo.

Estão corretas as afirmações

- A. 1, 2, 3 e 4.
- B. 1, apenas.
- C. 1 e 3, apenas.

- D. 2 e 3, apenas.
- E. 1, 2 e 4, apenas.

## LINGUAGENS, CÓDIGOS E SUAS TECNOLOGIAS

30) Leia o texto para responder à questão.

“Quando falamos de prevenção falamos sobre antecipação de riscos. Não riscos teóricos e distantes, mas riscos reais e constantes. Haja visto o Sarampo, já controlado em vários países e eliminado de outros tantos (incluindo aí o Brasil), que apresenta hoje um aumento de 30% na incidência global, simplesmente pela queda da cobertura vacinal. Só nos EUA - de janeiro a abril deste ano - já são 555 casos confirmados, sendo considerado o segundo maior surto da doença no país, desde que foi considerado eliminado em 2000. Do mesmo modo não é surpresa a Difteria, contra a qual existe vacina disponível e integrante do “Programa Ampliado de Imunização” desde a década de 70, “reaparecer” em alguns países. Segundo alerta da OPAS, Venezuela e Haiti apresentam surtos importantes da doença e já existem casos notificados no Brasil e na Colômbia. O surto na Venezuela, iniciado em 2016 e ainda ativo, é o mais expressivo e contabiliza 1602 casos (com 142 óbitos) no período de 2016 a 2018, sendo a faixa etária de 5-19 anos de idade a mais atingida.”

<https://prophylaxis.com.br/blog/hesitacao-em-vacinar-ameaca-saude-global/>

Ao usar o verbo “reaparecer” entre aspas, o autor do texto tem a intenção de

- A. colocar em dúvida que haja vacina em países como a Venezuela e o Haiti.
- B. questionar a eficácia das vacinas em países como a Venezuela, Haiti, Brasil e Colômbia.
- C. ironizar o fato de que quanto menos se vacina é mais fácil o surgimento de doenças já erradicadas.
- D. ironizar o fato de que as vacinas não estão disponíveis em países como Venezuela, Haiti, Brasil e Colômbia.
- E. não levar em consideração a opinião do autor, por se tratar de um texto jornalístico.